



جمهوری اسلامی ایران
وزارت بهداشت، درمان و آموزش پزشکی

راهنمای گام دوم مبارزه با کووید-۱۹ (کرونا ویروس) فاصله گذاری اجتماعی و الزامات سلامت محیط و کار در دفن اجساد



معاونت بهداشت

نسخه دوم- فروردین ۱۳۹۹

کد ۳۰۶/۱۵۳

فهرست

۲	مقدمه.....
۲	دامنه کاربرد.....
۲	فاصله‌گذاری اجتماعی.....
۳	غریبال‌گری، مراقبت و بازتوانی.....
۳	۱. غریبالگری شاغلین در همه‌گیری کووید-۱۹.....
۳	۲. مراقبت از گروه‌های آسیب‌پذیر.....
۴	۳. بازتوانی در شاغلین با سابقه کووید-۱۹.....
۴	اقدامات کنترلی سلامت محیط و کار.....
۶	مرحله دوم اجرای فرآیند.....
۶	مرحله سوم اجرای فرآیند.....
۸	۱. بهداشت و حفاظت فردی.....
۸	۲. بهداشت مواد غذایی (در صورت وجود بوفه یا هرگونه محل عرضه مواد غذایی).....
۹	۳. بهداشت ابزار و تجهیزات.....
۹	۴. بهداشت ساختمان.....
۹	۵. سایر اقدامات.....
۱۰	نکات مهم.....
۱۰	آموزش بهداشت.....
۱۳	پیوست ۱: فرم خوداظهاری فرد جهت بازگشت به کار.....
۱۴	پیوست ۲: روش درست شستشوی دست‌ها.....
۱۶	پیوست ۳: پوشیدن و درآوردن تجهیزات حفاظت فردی.....
۱۶	مراحل پوشیدن وسایل حفاظت فردی (PPE) توصیه‌شده.....
۱۸	مراحل درآوردن وسایل حفاظت فردی (PPE) توصیه‌شده.....
۲۱	پیوست ۴: گندزدهای سطوح.....
۲۴	جدول ۱- راهنمای غلظت و مصرف هیپوکلریت سدیم.....
۲۴	جدول ۲- راهنمای تهیه مواد گندزدا.....
۲۵	پیوست ۵: نکات مهم در پیشگیری از کرونا ویروس.....

مقدمه

شناسایی راه‌های انتقال عامل ایجادکننده بیماری نقش مهمی در کنترل آن دارد. راه‌های انتقال این ویروس هنوز به‌طور دقیق مشخص نشده‌است ولی به‌عنوان یک اصل کلی ویروس‌های تنفسی به‌طور عمده از طریق ریز قطرات یا از طریق سرفه یا عطسه و یا لمس اشیاء آلوده منتقل می‌گردند. براساس دانسته‌های کنونی این بیماری از یک طیف ملایم تا شدید با علایمی همچون تب، سرفه، تنگی نفس می‌تواند بروز نماید و در موارد شدیدتر ممکن است منجر به ذات‌الریه، نارسایی کلیه و مرگ گردد. درصد مرگ ناشی از این بیماری هنوز به‌طور دقیق مشخص نشده‌است.

با عنایت به آخرین اطلاعات، انتقال ویروس کرونا از انسان به انسان از طریق سرفه، عطسه، تخلیه ترشحات بینی و دهان در محیط می‌باشد. این ویروس می‌تواند در فاصله ۱ تا ۲ متری از طریق سرفه یا عطسه منتقل شود. راه دیگر انتقال، تماس دست‌ها با محیط و سطوح آلوده به ویروس مانند تجهیزات، دستگیره درب‌ها، میز و صندلی، شیرآلات، نرده پله‌ها، پریز و کلیدهای برق و کلیه وسایلی است که به‌طور عمومی و مشترک استفاده می‌شود شامل اسکناس، اسناد و مدارک دست به دست شده و نظایر آن. بنابراین حائز اهمیت است پس از تماس با هر فرد یا اشیاء مشکوک دست و صورت با آب و صابون شستشو گردد.

دامنه کاربرد

این راهنما جهت پیشگیری و کنترل کووید-۱۹ (کرونا ویروس) پرسنل بیمارستانی، سازمان مدیریت آرامستان‌ها (حمل متوفی، غسلخانه، تدفین)، وابستگان و همراهان متوفی بوده و سایر قوانین، آیین‌نامه‌ها، مقررات، دستورالعمل‌های مرتبط با بهداشت محیط و بهداشت حرفه‌ای به قوت خود باقی است.

فاصله‌گذاری اجتماعی

یکی از راه‌های کاهش مواجهه و قطع زنجیره تماس رعایت فاصله‌گذاری اجتماعی است. از آنجاکه بسیاری از شاغلین صنایع و واحدهای تولیدی و خدماتی در معرض بیماری کووید ۱۹ هستند و محل‌های کسب و کار یکی از اماکن تجمع محسوب شده که می‌تواند سبب انتقال بیماری گردد و از طرفی حفظ سلامت نیروی کار از اهمیت بالایی برخوردار است لازم است مقررات ویژه‌ای از طریق فاصله‌گذاری اجتماعی علاوه بر رعایت اصول بهداشتی برای کاهش مواجهات متناسب با سطح اضطراب و درجه اهمیت فعالیت اقتصادی و صنایع در نظر گرفته شود. در این راستا لازم است موارد زیر رعایت شود:

راهنمای گام دوم مبارزه با کووید-۱۹ (کرونا ویروس) فاصله‌گذاری اجتماعی و الزامات سلامت محیط و کار در دفن اجساد

- متوفی در نزدیکترین محل به محل تدفین با رعایت فاصله از نمازگزاران (حداقل فاصله ۲ متر بین متوفی و نمازگزاران و همچنین با رعایت فاصله در ردیف نمازگزاران) نماز خوانده شود.
- از انتقال متوفی به مساجد، اماکن متبرکه و منزل برای وداع و یا نمازگزاران اکیدا خودداری گردد.
- بهتر است تشیع جنازه با حداقل جمعیت (خانواده و بستگان درجه یک) جهت کم کردن حداکثر تماس های تشیع کنندگان صورت پذیرد.
- در صورت انجام تشیع جنازه با حداقل جمعیت فاصله حداقل یک متر توسط تشیع کنندگان رعایت شود.
- در هنگام تردد با اتومبیل جهت جابجایی و تحویل متوفی، خانواده در داخل ماشین حداقل فاصله ایمن را رعایت کنند. (حداکثر ۳ نفر در یک خودرو سواری با راننده)
- تعداد پرسنلی که وارد مجموعه پذیرش غسلخانه یا آرامستان می شوند محدود شود.
- در هنگام تحویل جسد در صورت مواجهه و روبرو شدن با خانواده متوفی حداقل فاصله یک متری را رعایت کنید.
- از برگزاری مراسمات ختم به منظور جلوگیری از اجتماعات خودداری شود.

غربالگری، مراقبت و بازتوانی

۱. غربالگری شاغلین در همه‌گیری کووید-۱۹

- لازم است براساس طرح فاصله‌گذاری اجتماعی، پیش از ورود به محل کار، فعالیت‌های زیر انجام پذیرد:
- ۱- همه موظف هستند در بدو ورود به محل کار/تحصیل فرم خوداظهاری را مبنی بر عدم وجود علائم تنفسی مرتبط با کووید-۱۹ یا وجود تماس نزدیک با بیمار را تکمیل نمایند (پیوست شماره ۱).
 - ۲- بررسی روزانه علائم شاغلین: نماینده کارفرما یا مدیر / کارشناس بهداشت حرفه‌ای/ کارشناس HSE صنعت شاغلین را به صورت تصادفی و روزانه، تا پایان همه‌گیری، از حیث علائم تنگی نفس و سایر علائم تنفسی مورد ارزیابی قرار دهد. همچنین چنانچه براساس ارزیابی سامانه salamat.gov.ir نیاز به قرنطینه خانگی وجود داشت، فرد از ورود به محل کار یا تحصیل خودداری و کارفرما/ مدیر را مطلع نماید. در غیر این صورت کارفرما/ مدیر از ورود بیمار به محل کار/تحصیل جلوگیری نماید.

۲. مراقبت از گروه‌های آسیب‌پذیر

- دو گروه زیر با گواهی پزشک معتمد، به‌عنوان افرادی که در معرض ابتلا به بیماری کووید-۱۹ عارضه‌دار قرار دارند، در نظر گرفته شده است:

راهنمای گام دوم مبارزه با کووید-۱۹ (کرونا ویروس) فاصله‌گذاری اجتماعی و الزامات سلامت محیط و کار در دفن اجساد

گروه الف - بیماران با بیماری زمینه‌ای:

- بیماری قلبی-عروقی
- فشارخون
- دیابت
- بیماری‌های تنفسی زمینه‌ای
- BMI > 40

گروه ب- بیماران با نقص ایمنی:

- تحت درمان با کورتیکواستروئید بیش از ۱۲/۵mg پردنیزولون در روز بیش از دو هفته
- شیمی درمانی
- بدخیمی‌ها
- پیوند اعضا

موارد زیر برای این افراد در نظر گرفته شود:

- ۱- در صورت عدم امکان دورکاری، شرایط محیط کار برای این افراد به گونه‌ای فراهم گردد که حداقل تماس با سایر افراد را داشته باشد. تغییر شغل موقت در محیط کاری و یا تغییر محل کار به محیطی با شرایط تهویه مناسب‌تر و کم‌جمعیت‌تر می‌تواند کمک‌کننده باشد.
- ۲- کارفرمایان شرایطی را جهت استفاده از مرخصی برای شاغلین فراهم می‌نمایند.

۳. بازتوانی در شاغلین با سابقه کووید-۱۹

تمامی شاغلین با احتمال ابتلا به بیماری کووید-۱۹ با لازم است پس از طی دوران درمان و نقاهت، جهت بازگشت به کار براساس آخرین نسخه "راهنمای بازگشت به کار شاغلین با احتمال ابتلا به کووید-۱۹" ابلاغی از وزارت بهداشت مورد ارزیابی قرار گیرند و وضعیت شاغل برای بازگشت به کار مورد ارزیابی پزشکی قرار گیرد.

اقدامات کنترلی سلامت محیط و کار

- گام اول:** مشخص نمودن فضای مناسب (در نزدیکی محل فوت) برای گندزدایی جسد و آماده سازی مواد گندزدایی قبل از ارسال متوفی به سردخانه اجساد (در صورت فراهم بودن شرایط)
- گام دوم:** فراهم کردن تجهیزات مورد نیاز از جمله وسایل حفاظت فردی، مواد گندزدا و امثال آن
- گام سوم:** پوشیدن تمام وسایل حفاظت فردی (personal protective Equipment)
- گام چهارم:** قرار دادن جسد در کیسه مخصوص حمل جسد و گندزدایی محفظه حمل جسد body bag

گام پنجم: گندزدایی توالی حمل جسد

گام ششم: دفع تجهیزات فردی استفاده شده به عنوان پسماند عفونی و رعایت دستورالعمل بهداشت دست‌ها

گام هفتم: تحویل جسد به سردخانه

گام هشتم: انتقال جسد با کیسه محافظ به نزدیکترین آرامستان مشخص شده

گام نهم: حفر قبر متناسب با شرایط منطقه و اقلیم محل

گام دهم: غسل، کفن و دفن با رعایت نکات بهداشتی و موازین شرعی

مرحله اول اجرای فرآیند

• در صورت امکان، برای گندزدایی جسد قبل از تحویل آن به سردخانه یا غسلخانه فضای مناسبی در محل فوت در نظر گرفته شود. (این فضا شامل، بیمارستان، مراکز بهداشتی و درمانی، منزل و امثال آن می باشد).
تبصره: در صورت مهیا نبودن فضای مناسب جهت گندزدایی، قرار دادن جسد داخل کیسه حمل و گندزدایی آن در داخل کیسه و سپس سطح بیرونی کیسه حمل با محلول هیپوکلریت سدیم ۰/۵ درصد (۵۰۰۰ ppm) الزامی می باشد.

• فضای در نظر گرفته شده برای گندزدایی باید محلی با سیستم تهویه مناسب باشد

• پوشیدن وسایل حفاظت توسط پرسنل عملیاتی (PPE)

• انتقال جسد برای گندزدایی

• جسد با محلول هیپوکلریت سدیم ۰/۵ درصد (۵۰۰۰ ppm) گندزدایی شود. (محلول گندزدایی در همان روز باید آماده سازی شود).

• جسد داخل کیسه حمل قرار گیرد و برچسب مبنی بر گندزدایی شدن جسد با ذکر مشخصات مورد نیاز متوفی بر روی آن الصاق گردد.

• توالی حمل جسد می بایست قبل از ترک اتاق انتظار با الکل ۷۰ درصد یا محلول حاوی کلر با غلظت ۵۰۰۰ ppm گندزدایی شود.

• محل گندزدایی جسد با محلول هیپوکلریت سدیم ۰/۵ درصد (۵۰۰۰ ppm) گندزدایی شود.

• دفع تجهیزات فردی استفاده شده به عنوان پسماند عفونی و رعایت دستورالعمل بهداشت دست‌ها توسط کارکنانی که گندزدایی جسد را انجام داده اند صورت پذیرد.

• جسد توسط کارکنان مربوطه به سردخانه تحویل گردد.

راهنمای گام دوم مبارزه با کووید-۱۹ (کرونا ویروس) فاصله‌گذاری اجتماعی و الزامات سلامت محیط و کار در دفن اجساد

مرحله دوم اجرای فرآیند

- جسد توسط وابستگان شناسایی شود. (پوشش تجهیزات حفاظت فردی (PPE) برای شناسایی کننده الزامی است.)
- جسد پس از تکمیل فرم مربوطه به کارکنان حمل اجساد در بیمارستان تحویل گردد. (استفاده از تجهیزات حفاظت فردی PPE برای کارکنان حمل اجساد به آرامستان الزامی است.)
- جسد توسط ماشین حمل اجساد به آرامستان انتقال یابد.
- ماشین حمل جسد پس از تحویل جسد به آرامستان با محلول گندزدای الکلی برپایه کوآتر نر آمونیوم یا هیپوکلریت سدیم ۰/۵ درصد (۵۰۰۰ ppm) که در همان روز آماده سازی شده است گندزدایی شود. (زمان ماند محلول ۵ دقیقه پس از پایان عملیات) و سپس شستشو شود.

مرحله سوم اجرای فرآیند

- فرآیند شستشو، غسل و تدفین متوفی با رعایت شرایط بهداشتی طبق موازین شرعی ادیان رسمی انجام شود.
- غسل مجهز به وسایل حفاظت فردی PPE باشد.
- جسد با محلول هیپوکلریت سدیم ۰/۵ درصد (۵۰۰۰ ppm) که در همان روز آماده سازی شده است گندزدایی شود.
- بر طبق موازین شرعی جسد کفن شود.
- آماده سازی کیسه نایلونی برای قرار دادن جسد داخل آن
- جسد داخل پوشش نایلونی قرار گیرد و بر روی آن با محلول هیپوکلریت سدیم ۰/۵ درصد (۵۰۰۰ ppm) گندزدایی شود.
- کلیه مراحل آماده سازی جسد تا قبل از تحویل به خانواده بایستی در محل فوت (شهر/روستا وامثال آن) انجام شود
- تحویل جسد برای نمازگزار بر متوفی
- حفر قبر برای تدفین متناسب با شرایط منطقه و اقلیم محل:
- در مناطقی که سطح آبهای زیر زمینی پایین باشد عمق قبر حفر شده حداقل ۲ متر می باشد.
- برای مناطقی که سطح آب های زیر زمینی بالا می باشد متناسب با شرایط محلی، حفر صورت گرفته و محل عایق بندی گردد. به گونه ای که هیچ درز و شکافی برای نفوذ به طبقات زیرین خاک نداشته باشد
- داخل قبر قبل از قراردادن متوفی آهک پاشی شود.

راهنمای گام دوم مبارزه با کووید-۱۹ (کرونا ویروس) فاصله‌گذاری اجتماعی و الزامات سلامت محیط و کار در دفن اجساد

- قرار دادن متوفی در داخل قبر توسط کارکنان تدفین / وابستگان (فرد دفن‌کننده مجهز به وسایل حفاظت فردی PPE باشد).
- پس از قراردادن سنگ لحد خاکریزی کامل داخل قبر انجام گردد بطوریکه خاک روی قبر از سطح زمین مجاور قبر ۳۰ سانتی متر بالاتر باشد.
- در تمام مراحل غسل و کفن و دفن متوفی نظارت کارشناس یا نماینده بهداشت (ترجیحا" کارشناس بهداشت محیط و در مناطق روستایی بهورز) الزامی می باشد.
- هر گونه تصویر برداری در مراحل غسل و کفن و دفن توسط افراد غیر خانواده متوفی ممنوع می باشد و با ادعای خانواده پیگرد قانونی دارد.
- توصیه می شود ترجیحا" متوفی به شهر یا شهرستان و یا استان و کشوری غیر از محل فوت انتقال داده نشود و در صورت متقاضی بودن خانواده جهت انتقال جسد به محل مورد درخواست موارد ذیل باید رعایت شود:
- جسد با برگه تأییدیه بهداشتی مطابق فرم زیر مبنی بر نظارت کارشناسان بهداشت در آماده سازی جهت انتقال تحویل راننده آمبولانس و یا نماینده خانواده متوفی داده شود.

گواهی می شود:

متوفی به نام: نام خانوادگی: نام پدر: شماره ملی:

تاریخ فوت: علت فوت:

ر تاریخ: با نظارت کارشناس بهداشت محیط به نام و نام خانوادگی:

با محلول هیپوکلریت سدیم ۰/۵ درصد (۵۰۰۰ پی پی ام) گندزدایی و تحویل گردید..

نام و نام خانوادگی تحویل گیرنده

امضاء

نام و نام خانوادگی تحویل دهنده

امضاء

راهنمای گام دوم مبارزه با کووید-۱۹ (کرونا ویروس) فاصله‌گذاری اجتماعی و الزامات سلامت محیط و کار در دفن اجساد

- گواهی فوت همراه با علت فوت مبنی بر مشکوک یا قطعی کرونا ویروس نیز تحویل راننده آمبولانس و یا نماینده خانواده متوفی داده شود.
- کابین آمبولانس حمل متوفی توسط نماینده بهداشت یا آرامستان شهر مبدأ پلمب گردد.
- گواهی فوت و تأییدیه بهداشتی مراحل گندزدایی و کفن شهر مبدأ توسط نماینده قانونی (آرامستان یا بهداشت) شهر مقصد مشاهده شود.

۱. بهداشت و حفاظت فردی

- برای ثبت حضور و غیاب کارکنان ترجیحاً از سیستم تشخیص چهره (در صورت امکان) استفاده کنید
- رعایت بهداشت فردی از جمله استفاده از تجهیزات حفاظت فردی کامل توسط شاغلین آماده سازی متوفی در بیمارستان و سردخانه بیمارستان الزامی می باشد.
- رعایت بهداشت فردی از جمله استفاده از تجهیزات حفاظت فردی کامل توسط شاغلین حمل متوفی در بیمارستان و سردخانه بیمارستان الزامی می باشد.
- رعایت بهداشت فردی از جمله استفاده از تجهیزات حفاظت فردی کامل توسط شاغلین حمل متوفی در بیمارستان به آرامستان الزامی می باشد.
- رعایت بهداشت فردی از جمله استفاده از تجهیزات حفاظت فردی کامل توسط شاغلین و غسالان در آرامستان الزامی می باشد.
- رعایت بهداشت فردی از جمله استفاده از تجهیزات حفاظت فردی کامل توسط شاغلین/ افراد خانواده متوفی جهت دفن متوفی الزامی می باشد.
- رعایت بهداشت فردی از جمله استفاده از دستکش و ماسک توسط خانواده متوفی و تشیع کنندگان الزامی می باشد.
- بعد از تشیع و دفن متوفی یا پایان مرحله شرعی بر اساس ادیان الهی، نسبت به شستن و ضدعفونی دست اقدام نمایند.

- از دست دادن و روبوسی همدیگر خود داری شود.

۲. بهداشت مواد غذایی (در صورت وجود بوفه یا هرگونه محل عرضه مواد غذایی)

- از خوردن غذا در هنگام آماده سازی و تغسیل و تکفین توسط شاغلین خود داری شود.
- از توزیع غذا و خرما در هنگام تشیع و تدفین خود داری شود.
- از توزیع مواد غذایی از جمله خرما، حلوا بصورت فله ای و روباز در منزل متوفی خود داری شود.

۳. بهداشت ابزار و تجهیزات

- کلیه تجهیزات آماده سازی متوفی بعد از پایان کار، شستشو و گندزدایی گردند.
- کلیه تجهیزات جابجایی و حمل متوفی بعد از جابجایی شستشو و گندزدایی گردند.
- کلیه تجهیزات شستشو، تغسیل، تکفین و تدفین بعد از پایان کار شستشو و گندزدایی گردند.
- آب سرد کن بایستی جمع گردد.

۴. بهداشت ساختمان

- تهویه مناسب محل آماده سازی متوفی در بیمارستان بایستی فراهم گردد.
- تهویه مناسب در محل شستشو، تغسیل و تکفین بایستی فراهم گردد.
- شستشو و گندزدایی مستمر ساختمان و محل آماده سازی الزامی می باشد.
- شستشو و گندزدایی مستمر ساختمان و محل شستشو، تغسیل و تکفین الزامی می باشد.
- آرامستان بایستی دارای آب سالم بهداشتی باشند.
- سیستم جمع آوری و دفع فاضلاب آرامستان و غسلخانه بایستی مطابق ضوابط بهداشتی باشد.

۵. سایر اقدامات

- جهت کاستن از تماس مستقیم دست ها با در و دستگیره ها آنها را به حالت نیمه باز نگهدارید (در صورت امکان) یا برای سهولت تردد از جک و آرام بند در ها استفاده نگردد.
- مسئولین، شاغلین در کارهایی که هیچ مواجهه خاصی با ویروس کرونا وجود ندارد، باید از گسترش وضعیت شیوع بیماری آگاه باشند
- برای پیشگیری از عفونت با اجرای سلسله مراتب کنترل، از جمله استفاده از کنترل‌های مهندسی و مدیریتی و شیوه‌های کار ایمن برای محافظت از افراد در برابر مواجهه با ویروس کرونا الزامی می باشد. بسته به وظایف کاری و مواجهه احتمالی، وسایل حفاظت فردی مناسب برای محافظت از افراد در برابر ویروس ممکن است شامل دستکش، لباس، ماسک، عینک یا محافظ صورت و یا دستگاه تنفسی باشد.
- مسئولین باید وضعیت مواجهه شاغلین با ویروس کرونا برآورد کنند؛ خطر مواجهه را ارزیابی کنند؛ روشهای کنترلی را انتخاب و اجرا کنند و اطمینان حاصل کنند که افراد از کنترل ها برای جلوگیری از مواجهه استفاده می کنند. اقدامات کنترلی ممکن است شامل تلفیقی از کنترل‌های مهندسی و مدیریتی روشهای کار ایمن و وسایل حفاظت فردی باشد.

نکات مهم

- هنگام گندزدایی و نظافت، سالن‌ها باید خالی از افراد بوده و درها و پنجره‌ها باز گذاشته شوند و جهت تهویه بهتر هواکش نیز روشن باشد.
- محلول‌های گندزدای کلره باید روزانه تهیه و استفاده شود (کارایی محلول پس از گذشت ۲۴ ساعت کاهش می‌یابد).
- امکانات لازم برای شستشوی مرتب دست‌ها و استفاده از ماسک یکبار مصرف در طول شیفت (به ازاء هر شیفت حداقل ۲ ماسک) و شستشو و گندزدایی روزانه لباس کار برای پرسنل مسئول نظافت باید فراهم شود.
- از تی مخصوص فقط برای گندزدایی مکان‌هایی که امکان آلودگی وجود دارد استفاده نمایید.
- سطل، دستمال‌ها و وسائل نظافت و گندزدایی سرویس‌های بهداشتی باید مجزا باشد.
- در طول مدت نظافت مراقب باشید لباس، دستکش و ماسک آسیب نبیند و در صورت صدمه آنرا تعویض نمایید.
- نظافت را از یک نقطه آغاز و در طرف یا نقطه مقابل به پایان برسانید (تی را به صورت مارپیچ حرکت دهید).
- "تی‌هایی" که برای نظافت کف اتاق‌ها و سالن‌ها و غیره استفاده می‌شود باید دارای چند "سر" اضافی باشند.
- پس از استفاده از پارچه‌ها، دستمال نظافت و تی، میبایست در آب داغ شسته شود.
- در هنگام گندزدایی احتیاط‌های لازم در ارتباط با برق گرفتگی بعمل آید.
- تجهیزات و ماشین‌آلات گندزدایی بعد از پایان کار شسته و به روش مناسب بسته به ظرفیت تجهیزات و ماشین‌آلات خشک گردند.
- شاغلین بعد از گندزدایی به ویژه گندزدایی در سطح بزرگتر حتماً دوش گرفته و با لباس غیر از لباس کار محل را ترک نمایند.
- از پاشیدن و ریختن محلول‌های گندزدا روی سطوح و کلیدها، تجهیزات برقدار و مواد ناسازگار و با احتمال انفجار و آتش سوزی اجتناب شود.

آموزش بهداشت

روش‌های آموزشی مناسب

راهنمای گام دوم مبارزه با کووید-۱۹ (کرونا ویروس) فاصله‌گذاری اجتماعی و الزامات سلامت محیط و کار در دفن اجساد

- آموزش به صورت مجازی (از طریق شبکه‌های مجازی، وبسایت‌ها و ...)
- در صورتی که آموزش از مسیرهای مجازی امکان‌پذیر نبود از طریق چهره به چهره با رعایت فاصله حداقل یک متر و استفاده از ماسک توسط دو طرف بلامانع است.

رسانه‌های مورد نیاز برای آموزش موضوعات مختلف: (موضوعات مورد آموزش در بند زیر درج شده‌است).

- نصب استند و بنرهای اطلاع رسانی
 - نصب پوسترهای آموزشی
 - در صورت امکان، ارسال پیامک‌های آموزشی به گوشی‌های همراه
 - در صورت امکان، ارسال پیام‌های آموزشی در گروه‌های مجازی مربوطه
 - در صورت امکان، انتشار تیزر، اینفوگرافی یا موشن‌گرافی در فضای مجازی
 - در صورت امکان، استفاده از صفحات نمایشی (led) جهت پخش پیام‌ها و تصاویر آموزشی
- موضوعات مورد آموزش برای گروه‌های هدف** (نکته: مطالب آموزشی جهت تولید رسانه مانند بنر، پوستر و ... در

بخش‌های دیگر همین راهنما موجود می‌باشد).

- آشنایی با بیماری کرونا ویروس
- آشنایی با علائم ابتلا به این ویروس
- شناسایی افراد مستعد ابتلا
- آشنایی با نحوه انتقال بیماری
- آشنایی با زمان و نحوه استفاده از وسایل حفاظت فردی
- آموزش مدت زمان ماندگاری ویروس بر روی سطوح
- آموزش آشنایی با نحوه پوشیدن و درآوردن وسایل حفاظت فردی
- آشنایی با نحوه صحیح دفع یا گندزدایی کردن وسایل
- آموزش نکات بهداشت فردی
- توصیه ماندن در خانه
- روش‌های بهداشتی مراقبت از بیماران در منزل
- آموزش فاصله‌گذاری اجتماعی
- معرفی سامانه ۱۹۰ و سامانه ۴۰۳۰
- سایر (با توجه به موضوعات مندرج در این راهنما)

نمونه فعالیت‌های آموزشی

راهنمای گام دوم مبارزه با کووید-۱۹ (کرونا ویروس) فاصله‌گذاری اجتماعی و الزامات سلامت محیط و کار در دفن اجساد

- نصب استند یا بنرهای آموزشی برای به‌کارگیری تمهیدات لازم در جهت مقابله با شیوع کرونا ویروس در محل کار
- نصب پوسترهای هشداردهنده در خصوص چگونگی انتقال بیماری کرونا
- نصب پوستر یا بنر راهنمای نحوه صحیح شستشوی دست‌ها در محل کار خصوصا سرویس‌های بهداشتی و محل سرو غذا
- آموزش نحوه استفاده از محلول ضدعفونی‌کننده دست به شاغلین
- نصب پوستر مرتبط با بیماری و توصیه ماندن در خانه در صورت وجود علائم
- آموزش توصیه‌های مرتبط با نحوه صحیح عطسه و سرفه و استفاده از دستمال کاغذی یا آرنج
- آموزش اقدامات لازم جهت پیشگیری از ابتلا به بیماری به کارکنان و مراجعه‌کنندگان
- نصب بنرهای آموزشی نحوه پیشگیری از انتقال بیماری‌های تنفسی
- نصب پوستر آموزشی نحوه صحیح استفاده از تجهیزات حفاظت فردی
- نصب پوستر نحوه صحیح پوشیدن، درآوردن و دفع وسایل حفاظت فردی
- نصب بنر غربال‌گری و بیماریابی در محل نگهداری و درب ورودی ساختمان
- نصب بنر ثبت نام و غربال‌گری در سامانه salamat.gov.ir
- بارگذاری پیام‌های بهداشتی بر روی سایت و شبکه‌های مجازی
- نصب پوستر سامانه پاسخگویی شکایات وزارت بهداشت، درمان و آموزش پزشکی به شماره تلفن ۱۹۰ جهت اعلام موارد غیربهداشتی به سامانه مذکور
- نصب پوستر معرفی سامانه ۴۰۳۰

پیوست ۱: فرم خوداظهاری فرد جهت بازگشت به کار

اینجانب دارای کد ملی به شماره..... شاغل / در(واحد کاری / سازمان ...)
..... دارای عنوان شغلی اظهار می‌نمایم:

۱- در سه روز اخیر علائم زیر را نداشته‌ام:

تب لرز سرفه تنگی نفس گلودرد بدن درد احساس خستگی و ضعف
 درد یا احساس سنگینی در قفسه سینه

۲- سابقه تماس نزدیک (فاصله کمتر از ۲ متر) با فرد مبتلا به کووید-۱۹ (کرونا ویروس) در دو هفته
اخیر را نداشته‌ام:

- مراقبت مستقیم فردی از افراد خانواده بیمار مشکوک / محتمل / قطعی کووید-۱۹ نموده‌است
- هر گونه تماس شغلی (شامل همکار بودن) با فرد مبتلا به کووید-۱۹ در فضای بسته مشترک (تماس
بیش از ۱۵ دقیقه در فاصله کمتر از ۲ متر)
- همسفر بودن با فرد مبتلا به کووید-۱۹ در وسیله نقلیه مشترک
- ۳- اطلاعات سلامت و علائم تنفسی خود را در سامانه salamat.gov.ir ثبت کرده‌ام

اینجانب به کد ملی..... تعهد می‌نمایم در صورت بروز هرگونه علائم تنفسی فوق، مراتب
را به کارفرما/ نماینده معرفی شده از طرف کارفرما، اطلاع دهم و نیز گواهی می‌کنم مجدداً در سامانه
salamat.gov.ir ثبت نام نمایم و پاسخ کلیه پرسش‌ها را با هوشیاری، دقت و صداقت ثبت نموده‌ام و
هرگونه عواقب ناشی از پاسخ نادرست و خلاف واقع، به‌عهده اینجانب می‌باشد.

امضا

تاریخ

نام و نام خانوادگی

پیوست ۲: روش درست شستشوی دست‌ها

دست‌ها باید با آب گرم و صابون به مدت ۲۰ ثانیه به روش زیر شسته شوند:

- ۱- دست‌ها را مرطوب کنید.
- ۲- از صابون مایع استفاده کنید.
- ۳- کف دست‌ها را خوب به هم بمالید.
- ۴- انگشتان را بشوئید.
- ۵- مچ‌ها را بشوئید.
- ۶- بین انگشتان را بشوئید.
- ۷- آبکشی کنید .
- ۸- با دستمال کاغذی خشک کنید (استفاده از حوله یک‌بار مصرف نیز مورد تایید است)
- ۹- شیر آب را با همان دستمال ببندید.
- ۱۰- دستمال را در سطل زباله دردار بیندازید.



دست‌ها را خیس کرده و بعد آن‌ها را صابونی کنید.

وزارت بهداشت، درمان و آموزش پزشکی
معاونت بهداشت
مرکز مدیریت بهداشتی ایمنی و ایگر

وزارت بهداشت، درمان و آموزش پزشکی
معاونت بهداشت
دفتر آموزش و ارتقای سلامت

روش درست شستن دست‌ها

در ۱۰ مرحله



کف دست‌ها را با هم بشویید.



بین انگشتان را در قسمت پشت بشویید.



بین انگشتان را از روبرو بشویید.



نوک انگشتان را در هم گره کرده و به خوبی بشویید.



شست‌ها را جداگانه و دقیق بشویید.



خطوط کف دست را با نوک انگشتان بشویید.



دور مچ هر دو دست را بشویید.



دست‌ها را با دستمال خشک کنید.



با همان دستمال شبر آب را ببندید و دستمال را در سطل زباله بیاندازید.

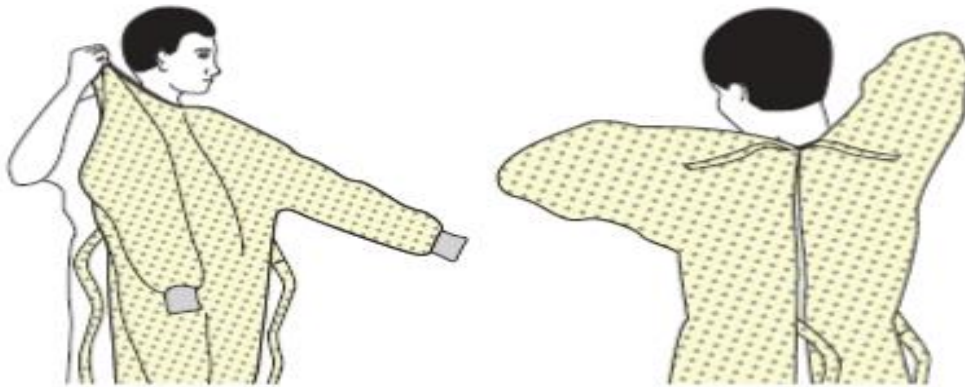
راهنمای گام دوم مبارزه با کووید-۱۹ (کرونا ویروس) فاصله‌گذاری اجتماعی و الزامات سلامت محیط و کار در دفن اجساد

پیوست ۳: پوشیدن و درآوردن تجهیزات حفاظت فردی

مراحل پوشیدن وسایل حفاظت فردی (PPE) توصیه شده

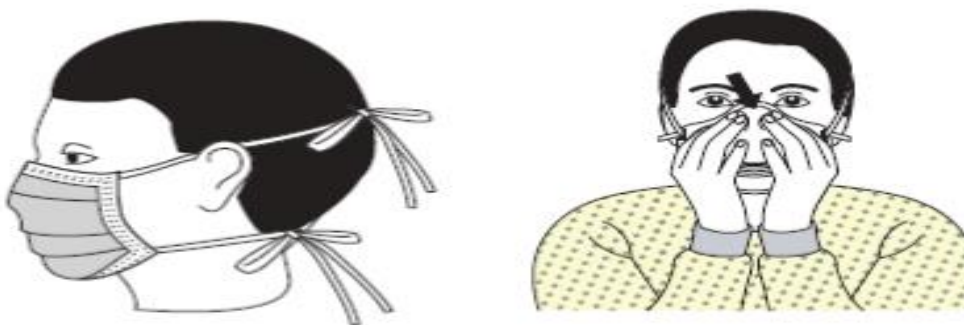
نوع PPE استفاده شده بسته به سطح پیشگیری در عفونت‌های استاندارد، تماسی، قطره‌ای و هوابرد بسیار متنوع است. روش صحیح پوشیدن و درآوردن هر نوع از این وسایل باید به افراد آموزش داده شود.

۱. روپوش



- تنه را از گردن تا زانوها، بازوها را تا انتهای میچ دستان بپوشاند و دور کمر پیچانده شود.
- در پشت گردن و کمر گره میخورد.

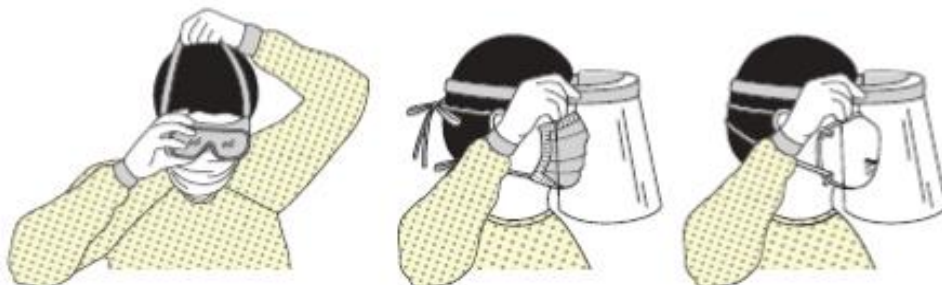
۲. ماسک یا رسپراتور



- اتصالات ایمنی یا نوارهای الاستیک در وسط سر و گردن قرار دهید.
- باند انعطاف پذیر را روی استخوان بینی وصل کنید.
- صورت و زیر چانه را به‌طور مناسب پوشش دهید.

۳. عینک یا شیلد صورت

راهنمای گام دوم مبارزه با کووید-۱۹ (کرونا ویروس) فاصله‌گذاری اجتماعی و الزامات سلامت محیط و کار در دفن اجساد



- روی صورت و چشم‌ها و متناسب با آنها قرار بگیرد.

۴. دستکش‌ها



- تا روی مچ را کامل بپوشاند که تا روی مچ بند روپوش هم ادامه داشته‌باشد.

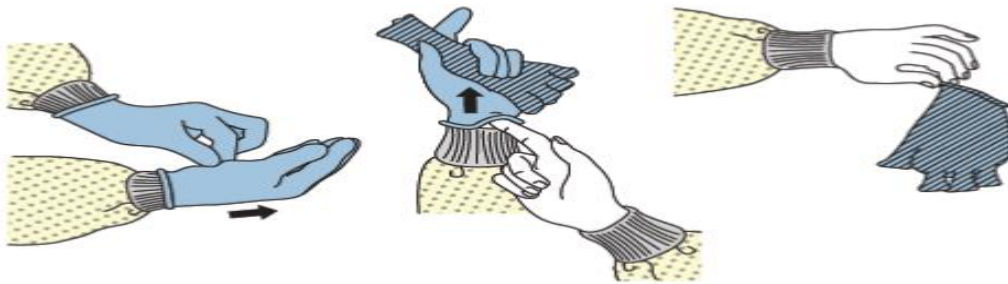
❖ استفاده از روش‌های کار ایمن برای محافظت از خود و محدود کردن انتشار آلودگی:

- دست‌ها را از چهره خود دور نگاه‌دارید
- با سطوح لمس شده کمی در تماس باشید
- دستکش‌ها را به هنگام پاره شدن یا آلودگی شدید عوض کنید
- بهداشت دست را رعایت کنید

مراحل درآوردن وسایل حفاظت فردی (PPE) توصیه‌شده

روش های مختلفی برای درآوردن ایمن وسایل حفاظت فردی بدون آلوده کردن لباس، پوست یا غشاهای مخاطی با مواد عفونی بالقوه وجود دارد. قبل از خارج شدن از محل کار/ پایان شیفت کاری، تمام وسایل حفاظت فردی درآورده و در سطل درب‌دار دور انداخته شود. در صورت نیاز، از ماسک و دستکش جدید بعد از ترک محل کار استفاده شود. PPE را به ترتیب مراحل زیر درآورید:

(۱) دستکش



- اگر دستان شما هنگام درآوردن دستکش آلوده شده‌اند، بلافاصله دستان خود را بشویید یا از یک ضدعفونی‌کننده دست استفاده کنید.
 - با استفاده از یک دست دستکش دار، قسمت کف دست دیگر را بگیرید و دستکش اول را از دست خارج کنید.
 - دستکش درآورده شده را با دستکش نگه‌دارید. (شکل اول از سمت چپ)
 - انگشتان دست بدون دستکش را زیر دستکش دست دوم در میج دست ببرید و دستکش دوم را نیز خارج کنید. (شکل وسط)
 - دستکش را درون ظرف زباله قرار دهید.
- (۲) عینک یا شیلد صورت



- سطح خارجی عینک یا سپر صورت آلوده است.
- اگر دست شما درحین درآوردن عینک یا سپر صورت آلوده شد، دست های خود را بلافاصله بشویید و از یک ضدعفونی‌کننده دست استفاده کنید.

راهنمای گام دوم مبارزه با کووید-۱۹ (کرونا ویروس) فاصله‌گذاری اجتماعی و الزامات سلامت محیط و کار در دفن اجساد

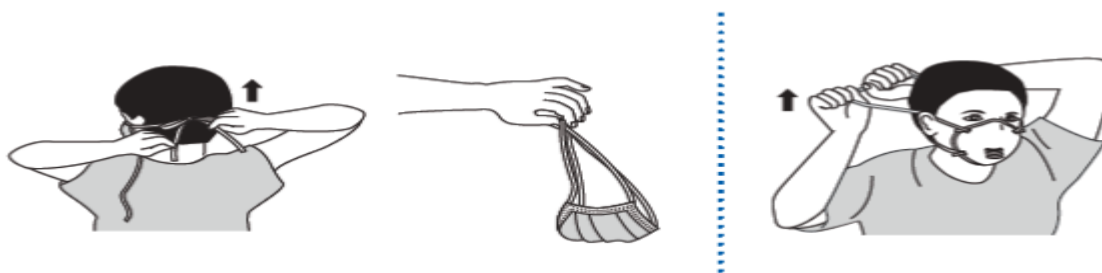
- با بلند کردن نوار پشت سر یا گوش، عینک یا سپر صورت را از پشت درآوردید.
- اگر وسیله قابل استفاده مجدد است، در مخزن مشخص شده برای بازیافت مجدد قرار دهید. در غیر این صورت، در یک ظرف زباله رها کنید.

۳) روپوش



- اگر دست‌هایتان هنگام درآوردن روپوش آلوده شده است، فوراً دستان خود را بشویید و از ضدعفونی کننده دست استفاده کنید.
- بندهای روپوش را باز کنید و مراقب باشید که آستین‌ها هنگام رسیدن به بندها با بدن شما تماس نداشته باشد.
- روپوش را از گردن و شانه‌ها جدا کنید و فقط داخل روپوش را لمس کنید.
- روپوش را وارونه به طوری که داخل آن رو به بیرون باشد جمع کنید.
- به صورت فشرده شده و تاشده داخل ظرف زباله قرار دهید.

۴) ماسک

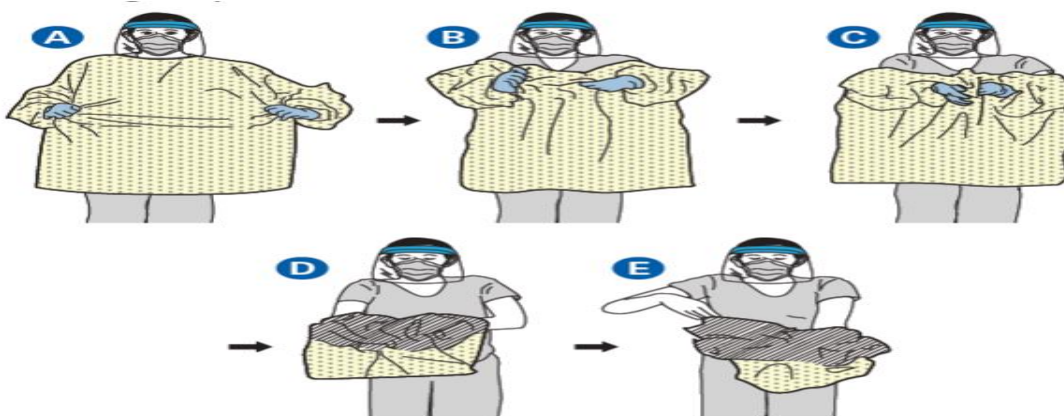


- قسمت جلوی ماسک آلوده است - دست نزنید.
- اگر در حین برداشتن ماسک، دستان شما آلوده شد، دست‌های خود را بلافاصله بشویید و از یک ضدعفونی کننده دست استفاده کنید.
- ابتدا بندهای پایین ماسک را باز کنید و سپس بندهای بالایی و بدون لمس کردن جلوی ماسک، آن را از صورت جدا کنید.

راهنمای گام دوم مبارزه با کووید-۱۹ (کرونا ویروس) فاصله‌گذاری اجتماعی و الزامات سلامت محیط و کار در دفن اجساد

- ماسک را در یک ظرف زباله درب‌دار قرار دهید.

(۵) روپوش و دستکش



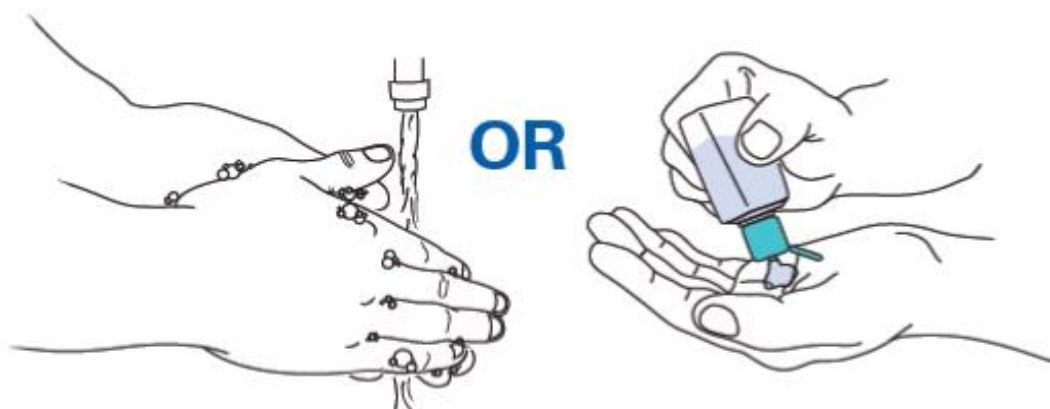
- اگر دستان شما هنگام درآوردن روپوش یا دستکش آلوده شد، بلافاصله دستان خود را با ضدعفونی کننده دست حاوی الکل بشویید.

- جلوی روپوش را بگیرید و از بدن خود دور کنید تا بندها جدا شوند و فقط با دستان دستکش دار خارج روپوش را لمس کنید.

- هنگام درآوردن روپوش، آن را تا کنید و به صورت یک بسته فشرده کنید.

- همانطور که لباس را درمی‌آورید، به‌طور همزمان دستکش را نیز درآورید. فقط قسمت داخلی دستکش و روپوش را با دست بدون حفاظت لمس کنید. لباس و دستکش را درون یک ظرف زباله قرار دهید.

- بلافاصله بعد از درآوردن همه وسایل حفاظت فردی، دست‌ها را بشویید یا از یک ضدعفونی کننده الکلی ۷۰ درصد استفاده کنید.



پیوست ۴: گندزدهای سطوح

<p>از یک ماده گندزدایی مناسب با پایه کلر یا بر پایه الکل استفاده کنید.</p> <p>از تماس کافی سطوح با ماده گندزدایی کننده مطمئن شوید.</p> <p>زمان مورد نیاز برای اثرگذاری گندزدها ۱۰ تا ۶۰ دقیقه رعایت گردد.</p>	<p>نکات عمومی</p>
<p>۱. مواد گندزدا و ضدعفونی بر پایه الکل دارای مجوز</p> <p>۲. مواد گندزدا و ضدعفونی بر پایه الکل دارای مواد کوآترنر آمونیوم</p> <p>۳. مواد گندزدای اکسیدان نظیر پراکسید هیدروژن</p> <p>۴. سفیدکننده</p>	<p>مواد گندزدا</p>
<p>۱. الکل برای از بین بردن ویروس‌ها موثر است. اتیل الکل ۷۰ درصد یک میکروب کش با طیف گسترده است و به طور کلی از الکل ایزوپروپیل بهتر است. الکل اغلب برای گندزدایی سطوح کوچک (به عنوان مثال درپوش لاستیکی و یال های دارویی مولتیپل دوز، ترمومترها) و گاهی سطوح خارجی تجهیزات (مثل استتوسکوپ و ونتیلاتورها) استفاده می‌شود.</p> <p>۲. به دلیل قابلیت اشتعال الکل استفاده از آن برای گندزدایی سطوح کوچک محدود و در فضاهایی با تهویه مطلوب استفاده می‌گردد.</p> <p>۳. استفاده مکرر و طولانی از الکل به عنوان گندزدا می‌تواند باعث تغییر رنگ، تورم، سخت شدن و ترک خوردگی لاستیک و پلاستیک‌های خاص شود.</p> <p>۴. هنگام گندزدایی و نظافت، سالن‌ها باید خالی از افراد بوده و درها و پنجره‌ها باز گذاشته شوند و جهت تهویه بهتر است هواکش نیز روشن باشد.</p> <p>۵. در هنگام گندزدایی ملاحظات لازم به منظور جلوگیری از خطر برق‌گرفتگی در نظر گرفته شود.</p> <p>۶. گندزدها باید با آب سرد یا معمولی تهیه گردد.</p> <p>۷. محلول‌های گندزدا باید روزانه تهیه و استفاده شود (کارایی محلول پس از گذشت ۲۴ ساعت کاهش می‌یابد).</p> <p>۸. امکانات لازم برای شستشوی مرتب دست‌ها و استفاده از ماسک یکبار مصرف در طول شیفت (به ازاء هر شیفت حداقل ۲ ماسک) و</p>	<p>نکات مهم در خصوص مواد گندزدا و ضدعفونی بر پایه الکل دارای مجوز</p>

<p>شستشو و گندزدایی روزانه لباس کار برای نیروهای خدماتی باید فراهم شود.</p>	
<p>۱. گندزدایی قوی و موثر که ماده فعال آن هیپوکلریت سدیم در از بین بردن باکتری، قارچ و ویروس از جمله ویروس آنفولانزا موثر است اما به راحتی توسط مواد آلی، غیرفعال می‌شود.</p> <p>۲. گندزداها و سفیدکننده‌های خانگی (با ۱۰ تا ۶۰ دقیقه زمان تماس)، با هزینه کم و به‌طور گسترده در دسترس است و برای گندزدایی سطوح در مراکز درمانی توصیه می‌شود.</p> <p>۳. با این حال سفیدکننده‌ها غشاهای مخاطی، پوست و مجاری تنفسی را تحریک می‌کند و تحت تاثیر گرما و نور تجزیه می‌شوند و به راحتی با سایر مواد شیمیایی واکنش نشان می‌دهند. بنابر این سفیدکننده‌ها باید با احتیاط مصرف گردند.</p> <p>۴. استفاده نادرست از سفیدکننده از جمله عدم رعایت میزان رقیق‌سازی توصیه‌شده (قوی‌تر و ضعیف‌تر) می‌تواند اثرات آن را برای گندزدا کاهش دهد و باعث آسیب‌دیدگی کارکنان مراقب بهداشتی گردد.</p> <p>۵. برای تهیه و استفاده از سفیدکننده رقیق شده رعایت موارد زیر ضروری است:</p> <ul style="list-style-type: none">- استفاده از ماسک، پیش‌بند ضد آب و دستکش و عینک برای محافظت از چشم در برابر پاشیدن توصیه می‌شود.- محلول‌های سفیدکننده در محل‌های با تهویه مناسب مخلوط نموده و استفاده گردد.- سفیدکننده با آب سرد مخلوط گردد (آب گرم باعث تجزیه هیپوکلریت سدیم می‌گردد و آن را ناکارآمد می‌نماید)- از به کار بردن سفیدکننده‌ها به همراه سایر مواد شوینده خانگی اجتناب گردد زیرا کارایی آن را کاهش داده و می‌تواند باعث واکنش‌های شیمیایی خطرناک شود. به عنوان مثال گازهای سمی در هنگام مخلوط کردن سفیدکننده با مواد شوینده اسیدی مانند موادی که برای تمیز کردن توالت استفاده می‌شود، تولید می‌گردد و این گاز می‌تواند باعث مرگ یا جراحت گردد. در صورت لزوم ابتدا از مواد شوینده استفاده نمایید و قبل از استفاده از سفیدکننده برای گندزدایی، کاملاً با آب بشویید.	<p>نکات مهم در خصوص سفیدکننده</p>

سفیدکننده‌ها موجب خوردگی در فلزات می‌گردند و به سطوح رنگ‌شده صدمه می‌زنند.

- از تماس با چشم باید خودداری گردد. اگر سفیدکننده به چشم وارد گردد بلافاصله باید به مدت ۱۵ دقیقه با آب شسته و با یک پزشک مشورت گردد.

- سفیدکننده رقیق نشده وقتی در معرض نور خورشید قرار می‌گیرد گاز سمی آزاد می‌نماید؛ بنابراین سفیدکننده‌ها باید در مکان خنک و دور از نور خورشید و دور از دسترس کودکان قرار داده شوند.

- هیپوکلریت سدیم با گذشت زمان تجزیه می‌شود برای اطمینان از اثربخشی آن از سفیدکننده‌هایی که اخیراً تولید شده خریداری نموده و از ذخیره بیش از حد خودداری گردد.

- اگر از سفیدکننده رقیق استفاده کنید محلول رقیق شده را روزانه و تازه تهیه نموده و بر روی آن برچسب تاریخ رقیق‌سازی قید شود و محلول‌های تهیه شده بلا استفاده را بعد از ۲۴ ساعت دور بریزید. مواد آلی موجب غیرفعال شدن سفیدکننده‌ها می‌گردد، بنابراین ابتدا سطوح آغشته به مواد آلی باید تمیزشده و قبل از گندزدایی با ماده سفیدکننده عاری از مواد آلی گردد.

- سفیدکننده رقیق شده را باید دور از نور خورشید و در صورت امکان در ظروف تیره رنگ و دور از دسترس کودکان نگهداری گردد.

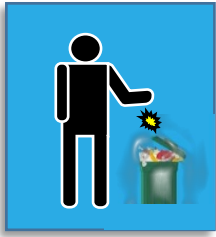
جدول ۱- راهنمای غلظت و مصرف هیپوکلریت سدیم

<p>محلول اولیه: عمده محللول‌های سفیدکننده خانگی حاوی هیپوکلریت سدیم ۵ درصد معادل (PPM) ۵۰۰۰۰) کلر قابل دسترس</p>
<p>محللول توصیه شده: محللول ۱:۱۰۰ از هیپوکلریت سدیم ۵ درصد توصیه می‌شود استفاده از ۱ قسمت سفیدکننده به ۹۹ قسمت آب سرد لوله‌کشی (محللول ۱:۱۰۰ برای گندزدایی سطوح) برای دستیابی به غلظت مناسب هیپوکلریت سدیم، نسبت سفیدکننده به آب را تنظیم کنید. به‌عنوان مثال، برای آماده‌سازی سفیدکننده‌های حاوی ۲/۵ درصد هیپوکلریت سدیم، از دو برابر بیشتر از سفیدکننده استفاده کنید (یعنی ۲ قسمت سفیدکننده به ۹۸ قسمت آب)</p>
<p>کلر قابل دسترس بعد از رقیق‌سازی: برای سفیدکننده حاوی ۵ درصد هیپوکلریت سدیم یک محللول ۱:۱۰۰، کلر قابل دسترس در حدود ۰/۰۵ درصد یا ۵۰۰ پی پی ام خواهد بود</p>
<p>محللول‌های سفیدکننده شامل غلظت‌های دیگر از هیپوکلریت سدیم با مقادیر متفاوتی تهیه خواهند شد تا رقت موردنظر حاصل گردد</p>
<p>زمان تماس برای کاربردهای متفاوت:</p> <ul style="list-style-type: none"> • سطوح غیرمتخلخل: بیشتر یا مساوی ده دقیقه توصیه می‌گردد • گندزدایی از طریق غوطه‌ور کردن اقلام: زمان تماس ۳۰ دقیقه توصیه می‌شود (برای تی‌ها، دستمال، لباس، دستکش و نظایر آن) <p>نکته: سطوح باید از مواد آلی تمیز گردد (مانند تمیز کردن مدفوع، استفراغ، ترشحات، خون یا دیگر مایعات بدن قبل از گندزدایی یا غوطه‌وری)</p>

جدول ۲- راهنمای تهیه مواد گندزدا

غلظت مورد نیاز	گندزدایی در دسترس	نسبت گندزدا به آب سرد
کلر قابل دسترسی ۵۰۰ پی پی ام یا ۰/۰۵ درصد	آب ژاول ۵ درصد (۵۰۰۰۰ پی پی ام کلر قابل دسترس دارد)	۱ واحد گندزدا ۹۹ واحد آب سرد

✓ هنگام عطسه و سرفه، دهان و بینی خود را با دستمال کاغذی بپوشانید و دستمال را در سطل زباله بیندازید؛



✓ اگر علائم سرماخوردگی دارید در منزل استراحت کنید؛

✓ ویروس‌ها در هوای سرد و خشک انتقال سریع‌تری دارند و باید هوای محیط مرطوب نگه‌داشته شود؛

✓ سطوحی که در تماس مکرر با آن هستید را گندزدایی نمایید؛



✓ سیستم ایمنی خود را با مصرف میوه و سبزیجات تازه تقویت نمایید؛



✓ به اطرافیان خود آموزش دهید؛

پیوست ۵: نکات مهم در پیشگیری از کرونا ویروس

✓ قبل از خوردن و آشامیدن دست‌های خود را تا بالای مچ به مدت حداقل ۲۰ ثانیه با آب و صابون مایع بشوید و در صورت عدم دسترسی به آب سالم از مواد ضد عفونی‌کننده بر پایه الکل استفاده نمایید؛



✓ از تماس با افرادی که مریض هستند خودداری کنید. از روبوسی و دست‌دادن با افراد دیگر بپرهیزید (فاصله ۱ تا ۲ متر از افراد بیمار حفظ شود)؛



✓ افراد بیمار و مشکوک حتماً از ماسک استفاده نمایند؛



✓ از دست‌زدن به چشم، بینی و دهان خودداری کنید؛

